

Politisk organisationsgenomlysning för mandatperioden 2026-2030

Kommittéberättelse med förslag till förändringar från 1 januari 2027

Typ av dokument: Remissversion

Överordnat dokument: Saknas

Fastställt av: POG-kommittén

Datum: 2025

Diarie- eller ärendenummer: 24KS356

Revideringshistorik: Version 1 2025-05-23, Version 2 2025-05-23, Version 3 2025-06-09, Version 4 2025-06-25, Version 5 2025-11-25

Dokumentet gäller för: Gävle kommun

Dokumentägare: POG-kommittén

Dokumentansvarig: Ordförande POG-kommittén

Innehåll

Förord	4
Kommitténs arbete	6
Kommitténs uppdrag	6
Nuvarande organisation	7
Nämnderna och förvaltningsorganisationen	9
Kommunstyrelsens roll och arbetsgivaransvar	11
Koppling mellan nämnd och förvaltning	11
Revisorer för granskning av revisorskollegiet	12
Målsättning med ny politisk organisation	12
Kommitténs överväganden	14
Allmän motivering till kommitténs förslag	14
Ny nämndsorganisation	14
Sektorerna	14
Uppdraget som förtroendevald	16
Kommitténs förslag	19
Nämndsorganisation	19
Oppositionsråd	27
Samverkan mellan nämnder och sektorer	27
Nämnderna ska ha arbetsmiljöansvar	28
Avveckling av gruppen Revisorer för granskning av revisorskollegiet	29
Kommitténs samlade förslag	31
Bilaga 1 – Organisationsschema och förkortningar	33

Förord

Inför varje ny mandatperiod är det nödvändigt att se över den politiska organisationen. I Gävle kommun kallas denna översyn för POG – politisk organisationsgenomlysning.

Den kommunala organisationen är omfattande, och de ärenden som hanteras är ofta både komplexa och tvärsektoriella. Här möts nationell och internationell lagstiftning, beslutad av riksdagen och Europeiska unionen, med lokala politiska visioner och ambitioner som formats utifrån Gävlebornas vardag. För att på ett effektivt och rättssäkert sätt kunna hantera detta krävs en välfungerande och ändamålsenlig organisation.

Att regelbundet analysera och pröva den politiska organisationen är därför avgörande. Det ger möjlighet att identifiera förbättringsområden, stärka styrning och samordning samt skapa bättre förutsättningar för att kommunen ska kunna fullfölja sitt uppdrag gentemot invånarna.

Den 23 september 2024 beslutade Kommunfullmäktige att inrätta en fullmäktigeberedning med uppdrag att se över den politiska organisationen inför mandatperioden 2026–2030. I samband med detta antogs ett kommittédirektiv som har legat till grund för kommitténs arbete.

En enig POG-kommitté står bakom denna berättelse och lämnar därmed över den till Kommunfullmäktige för vidare hantering.

Kommittéledamöter:

Olsson, Daniel (S) (ordförande)

Andersson, Eva Marja (M)

Andersson, Jan-Eric (KD)

Carlsson, Richard (SD)

Centeno De Lundkvist, Carmen (L)

Cullfors, Anna (V)

Dahlgren, Kristofer (L)

Ekman, Anders (C)

Elofsson, William (M)

Eriksson Falk, Mattias (SD)

Hellstrand Hort, Emanuel (MP)

Johansson, Marita (V)

Metz, Therése (MP)

Myléus, Jan (KD)

Wedin, Margaretha (C)

Älander, Eva (S)

Kommunjuristen Filip Henriksen har biträtt kommittén tillsammans med kanslichefen, tillika kommittésekreteraren, Jakob Nobuoka med att ta fram remissversionen. Därefter har Anders Selander, kommunsekreterare, biträtt kommittén.

Gävle den 18 november, 2025

Daniel Olsson

Ordförande

Filip Henriksen

Kommunjurist

Jakob Nobuoka

Kommittésekreterare

Anders Selander

Kommittésekreterare

Kommitténs arbete

Kommittén har sedan den inrättades haft elva sammanträden. I sitt arbete har kommittén haft stöd av två sekreterare och en kommunjurist.

För att bredda sin kunskapsinhämtning och skapa möjligheter att diskutera uppkomna frågor har kommittén bjudit in både politiker och tjänstepersoner till sina sammanträden. Dessa har inkluderat nämndsordförande, kommunalråd, kommundirektör, sektorchefer, verksamhetschefer samt HR-direktör och förhandlingschef. Ordföranden i kommittén har även besökt den centrala fackliga samverkansgruppen i kommunen under processen. Kommittén har även tagit del av information från andra kommuner för inspiration.

Kommitténs ordförande och kommunjuristen har också, under arbetets gång, vid ett flertal tillfällen fört en dialog med den centrala samverkansgruppen för att inhämta synpunkter på kommitténs förslag från de fackliga organisationerna.

Kommittén har denna gång haft en större sammansättning än vid tidigare översyner av organisationen. Tidigare har kommittén bestått av en representant från varje parti i kommunfullmäktige. Inför denna mandatperiod beslutades att varje parti skulle ha två representanter, i syfte att skapa bättre förankring i partiorganisationerna och säkerställa att varje parti alltid är representerat även vid en enskild kommittéledamots frånvaro.

Kommitténs uppdrag

Kommittén arbetar på uppdrag av Kommunfullmäktige som har fastställt dess uppgift som går att sammanfatta i följande punkter:

1. **Nämnderna och förvaltningsorganisationen**
 - a. Analysera hur den politiska organisationen och förvaltningsorganisationen förhåller sig till varandra och utifrån analysen ge förslag på förändringar.
 - b. Analysera och ta ställning till huruvida ett eller flera områden som någon nämnd ansvarar för idag bör fullgöras av någon annan nämnd samt analysera behovet och nödvändigheten av de nämnder som finns idag

2. Kommunstyrelsen

- a. Överväga om styrelsens ställning gentemot de övriga nämnderna kan behöva stärkas och på vilket sätt det i sådana fall kan ske.

3. Uppdraget som förtroendevald

- a. Undersöka modeller för hur styrning och ledning i rollerna nämndsordförande och kommunalråd kan se ut

Efter att Kommunfullmäktige fattat beslut om sitt uppdrag till POG-kommittén uttryckte Kommunfullmäktiges presidium en önskan om att kommittén även skulle utreda huruvida Kommunfullmäktige, även under kommande mandatperioder, bör utse den grupp som benämns *Revisorer för granskning av revisorskollegiet*. Denna önskan behandlades vid ett av kommitténs sammanträden, där partierna enades om att inkludera denna fråga i det pågående utredningsarbetet.

Nuvarande organisation

Den senaste större förändringen av Gävle kommuns politiska och förvaltningsmässiga organisation genomfördes år 2019. Inom den politiska organisationen inrättades då en ny nämnd; arbetsmarknads- och funktionsrättsnämnden, samtidigt som vissa ansvarsområden omfördelades mellan nämnderna. I samband med detta bestämdes att nämnderna skulle ha en andre vice ordförande, vilket tillsätts av oppositionen.

Samtidigt infördes en ny förvaltningsorganisation. En gemensam förvaltning etablerades under kommunstyrelsen och organiserades i fyra sektorer med ansvar för att genomföra den operativa verksamheten:

- Sektor Styrning och stöd
- Sektor Livsmiljö
- Sektor Utbildning

- Sektor Velfärd

Tre av de fyra sektorerna är knutna till flera nämnder, totalt tio till antalet. Varje nämnd är kopplad till en specifik sektor. I huvudsak utför sektorn den verksamhet som nämnden ansvarar för, men det finns undantag där ansvarsfördelningen skiljer sig.

Inom varje sektor delas även ett antal funktioner mellan de nämnder som är knutna till sektorn. Det gäller till exempel sektorchef, administrativt stöd och ibland även verksamhetsnära funktioner kopplade till genomförandet av nämndens uppdrag.

Före 2019 genomfördes flera andra större förändringar i både den politiska och förvaltningsmässiga organisationen. Bland annat slogs mindre nämnder samman till större, såsom när Byggnads- och miljönämnden och Tekniska nämnden bildade Samhällsbyggnadsnämnden.

Sedan reformen 2019 har inga större förändringar genomförts. I samband med de nya reglementena som antogs av fullmäktige år 2024 beskrivs sektorerna som nämndernas gemensamma förvaltningsorganisationer.¹ De tidigare föreskrifterna om att kommunen har "en förvaltning" fasades ut. Bakgrunden till det var flera. För det första är det nämnderna som beslutar i frågor som rör förvaltningen. Det framgår av 6 kap. 3 § KL. Vidare kom idén om "en förvaltning", som infördes år 2019, aldrig till uttryck rent organisatoriskt i termer av att sektorerna låg direkt under Kommunstyrelsen. I stället kom sektorerna att fungera som nämndernas gemensamma förvaltningsorganisationer.

¹ Gävle kommuns organisation regleras i *Gemensamt reglemente för Gävle kommuns nämnder* (antaget av Kommunfullmäktige 2024-06-17, 23KS263). Reglementet är publicerat på Gävle kommuns hemsida (Styrande dokument)

Nämnderna och förvaltningsorganisationen

Under sitt arbete har kommittén tagit del av synpunkter från både förtroendevalda och anställda inom kommunens verksamheter, i syfte att fånga upp upplevelser av den nuvarande politiska organisationen och förvaltningsorganisationen.

I det material som kommittén tog del av blev det tydligt att det fanns behov av att se över både nämndsorganisationen och förvaltningsorganisationen. Det som lyftes särskilt gällande den politiska organisationen var att Arbetsmarknads- och funktionsrättsnämndens verksamhetsansvar upplevdes som otydligt. Nämnden ansvarar för en bred verksamhet med skilda uppdrag och olika tillämpliga lagstiftningar, vilket gör det svårt för de förtroendevalda, särskilt för dem utanför nämndens presidium, att få en tillräcklig överblick och insyn i hela verksamheten. Det framkom att nämndens olika verksamheter heller inte har några naturliga kopplingar till varandra, vilket innebär att de synergieffekter som var avsedda att uppnås genom att samla dessa verksamheter inom en och samma nämnd i praktiken uteblir. Istället blir organisationen svåröverskådlig, vilket försvårar den politiska styrningen. Även från den professionella organisationens sida uttrycktes att verksamheterna inom nämnden inte upplevs ha en naturlig inbördes koppling.

När det gäller förvaltningsorganisationen har kommittén tagit del av synpunkter som pekar på att Sektor Velfärd upplevs ha ett mer omfattande uppdrag än övriga sektorer. Sektorn arbetar på uppdrag av tre stora nämnder, till skillnad från andra sektorer som antingen arbetar på uppdrag av färre nämnder eller nämnder med mindre omfattande verksamhet. Därtill är Sektor Velfärds organisation uppbyggd på ett sätt som innebär att olika avdelningar inom sektorn kan arbeta på uppdrag av flera olika nämnder, vilket ytterligare bidrar till komplexiteten i uppdraget. Parallellt med kommitténs arbete har Sektor Velfärd genomfört en intern organisationsöversyn som innebär förändringar inom tjänstemannaorganisationen på sektorn.

Mot denna bakgrund fann kommittén att Arbetsmarknads- och funktionsrättsnämnden samt Sektor Velfärd behöver studeras närmare.

Kommittén noterade även att vissa verksamheter kan behöva belysas ytterligare för att utreda om synergier och förbättrad styrning kan uppnås genom att organisera närbesläktade verksamheter inom samma nämnd. Exempel på sådana områden är

myndighetsutövning kopplad till restaurangverksamhet samt möjliga samordningsvinster mellan gymnasieskolan och vuxenutbildningen.

Det konstaterades också att det i vissa fall förekommer verksamhetsansvar inom en nämnd där den operativa verksamheten bedrivs inom en annan sektor än den sektor nämnden formellt tillhör. Detta skapar svårigheter i den politiska styrningen, särskilt när det gäller uppföljning och ansvarstagande för ekonomi.

Kommittén konstaterade vidare att sektorsindelningen, samt relationen mellan sektorer och nämnder, behöver belysas. I den nuvarande organisationen varierar antalet nämnder som är knutna till respektive sektor:

- Sektor Utbildning arbetar på uppdrag av en nämnd
- Sektor Livsmiljö arbetar på uppdrag av två nämnder
- Sektor Velfärd arbetar på uppdrag av tre nämnder
- Sektor styrning och stöd arbetar på uppdrag av fyra nämnder, varav tre bedöms ha relativt begränsad verksamhet

Även denna obalans mellan sektorerna bedömde kommittén som viktig att belysa vidare.

Kommunstyrelsens roll och arbetsgivaransvar

När det gäller Kommunstyrelsens roll noterade kommittén särskilt behovet av att genomlys konstruktionen av anställningsmyndigheten och det arbetsmiljöansvar som gäller i Gävle kommun. I nuvarande ordning är alla medarbetare anställda av en och samma myndighet – Kommunstyrelsen – som enligt gällande reglemente även har det formella arbetsmiljöansvaret.

Kommittén konstaterar att detta har skapat betydande otydlighet i den politiska organisationen avseende nämndernas ansvar för arbetsmiljöfrågor. Även om Kommunstyrelsen enligt reglementet är ansvarig för arbetsmiljön, är det i praktiken mycket svårt att särskilja detta ansvar från nämndernas ansvar för respektive verksamhet. Det bedöms därför vara nödvändigt att tydliggöra ansvarsfördelningen, för att möjliggöra ett mer effektivt och begripligt politiskt arbetsmiljöansvar för kommunens medarbetare.

Koppling mellan nämnd och förvaltning

Före 2019 speglade förvaltningarna i hög grad nämndernas ansvarsområden, vilket innebar att förändringar i nämndernas uppdrag återspeglades direkt i motsvarande förvaltningsstruktur. Sedan 2019 sker inte denna anpassning längre per automatik. Vid 2019 års omorganisation infördes "en förvaltning" i Gävle kommun och denna förvaltning låg direkt under kommunstyrelsen. En förändring i denna ordning skedde 2023 mot bakgrund av kommunallagens krav på att det är nämnderna som beslutar i frågor som rör förvaltningen. Idag organiseras det inte på det vis som tidigare benämndes "en förvaltning". Sektorerna definieras i stället som en gemensam förvaltningsorganisation för en eller flera nämnder. Denna definition finns i det gemensamma reglementet för samtliga nämnder i Gävle kommun.

Tidigare organisationsöversyner inom Gävle kommun har ofta inneburit att en POG (PolitiskOrganisationsGenomlysning) ansvarat för översynen av den politiska organisationen, och en FOG (FörvaltningsOrganisationsGenomlysning) för förvaltningsorganisationen. Dessa översyner har dock inte alltid genomförts samordnat eller med hänsyn till varandra.

Kommitténs uppfattning är att det inte är möjligt att helt separera den politiska organisationen från förvaltningsorganisationen. När den politiska strukturen ses över

behöver även förvaltningsorganisationen beaktas i syfte att säkerställa en fungerande helhet. ^{Sid 12(34)}

Revisorer för granskning av revisorskollegiet

Kommunfullmäktige i Gävle har under en längre tid, vid varje ny mandatperiod, utsett en grupp ledamöter ur fullmäktige med uppdrag att granska revisorskollegiets verksamhet. Syftet med detta har varit att säkerställa en granskning av revisorernas egen förvaltning, något som revisorerna själva inte kan utföra.

Denna grupp, *revisorer för granskning av revisorskollegiet*, saknar dock ett tydligt stöd i kommunallagen. Gruppen får snarare betraktas som en lokal konstruktion, som en gång införts av Kommunfullmäktige utifrån en upplevd lämplighet och som därefter kommit att bestå över tid.

Det råder viss oklarhet kring gruppens uppdrag och ansvar, vilket skapar osäkerhet kring dess funktion och legitimitet. Mot denna bakgrund finns det skäl att se över om denna granskningsgrupp fortsatt bör utses, eller om uppgiften kan lösas på ett annat sätt, i enlighet med gällande regelverk och principer för god intern kontroll och revision.

Målsättning med ny politisk organisation

Kommittén enades om en gemensam målsättning baserad på det uppdrag som erhållits från Kommunfullmäktige. Målsättningen har varit att föreslå en organisationsstruktur som är ändamålsenlig och hållbar över tid.

Utgångspunkterna för att uppnå detta har varit att stärka nämndernas förmåga att:

- uppnå högre måluppfyllelse,
- bedriva kvalitetsutveckling,
- upprätthålla en god ekonomisk förvaltning samt
- styra och prioritera verksamheten.

Kommittén identifierade även att det fanns ett behov av att belysa medarbetarperspektivet, organisationens förmåga att tillhandahålla och serva

medborgarnas önskemål och behov samt möjligheten att implementera processorienterad styrning i organisationen.

Sid 13(34)

Uppdraget som förtroendevald

POG-kommittén har haft i uppdrag att se över hur den politiska styrningen i Gävle kommun skulle kunna organiseras, med särskilt fokus på rollerna kommunalråd och nämndsordförande. Uppdraget innebär att belysa möjliga alternativ och förutsättningar för en annan organisatorisk struktur.

Kommitténs överväganden

Allmän motivering till kommitténs förslag

Ny nämndsorganisation

Kommitténs målsättning med en ny nämndsorganisation är att skapa förutsättningar för nämnderna att uppnå god måluppfyllelse, arbeta med kontinuerlig kvalitetsutveckling, säkerställa en god ekonomisk förvaltning samt kunna utöva effektiv styrning och göra tydliga prioriteringar inom sina respektive verksamhetsområden.

Kommittén konstaterar att den nuvarande nämndstrukturen inte fullt ut ger tillräckliga förutsättningar att nå dessa målsättningar, vilket motiverar behovet av en omstrukturering. Den bärande principen i det föreslagna förändringsarbetet är att skapa nämnder med sammanhängande och näraliggande ansvarsområden. Syftet med detta är att underlätta det politiska ansvarstagandet, förbättra beslutsunderlagen och effektivisera de politiska processerna. Genom en mer sammanhållen nämndstruktur förväntas även samordningen inom och mellan verksamhetsområden öka, vilket i sin tur bidrar till både verksamhetsmässig och ekonomisk effektivitet.

Sektorerna

En grundläggande princip i kommitténs förslag är att nämndernas politiska ansvarsområden i så hög grad som möjligt ska verkställas inom den sektor som är direkt knuten till respektive nämnd. Detta utgår från den kommunalrättsliga ordningen där nämnderna är ansvariga för beslutsfattandet inom sina verksamhetsområden och därmed också behöver ha faktisk rådighet över dessa områden även på förvaltningsnivå. En sådan struktur är enligt kommittén central för att skapa förutsättningar för god måluppfyllelse, kontinuerlig kvalitetsutveckling, en hållbar ekonomisk förvaltning samt en effektiv och tydlig politisk styrning.

Samtidigt vill kommittén understryka att sektorsindelningen även i ett bredare perspektiv kan bidra positivt till samverkan mellan olika verksamheter. Genom att samla flera nämnders verksamhetsområden inom en och samma sektor skapas möjligheter till samordning, resursdelning och gemensamma ledningsfunktioner. Detta stärker den interna effektiviteten, främjar helhetssyn och skapar förutsättningar för att

hantera komplexa frågor som spänner över flera nämnders ansvarsområden.

Sid 15(34)

Bevarandet av sektorstrukturen bedöms därför vara en viktig grund för att möjliggöra ett mer integrerat och hållbart arbetssätt inom kommunen.

Kommittén anser vidare att Sektor Styrning och stöd bör byta namn. Namnet upplevs idag som otydligt samt att det kan bli en förväxling med den nya nämnden Stöd- och omsorgsnämnden. Ett namn som återspeglar Kommunstyrelsens särskilda ställning i kommunen bör väljas. Enligt 6 kap. 1 § KL är det styrelsen som ska leda och samordna förvaltningen av kommunens angelägenheter och ha uppsikt över nämndernas verksamhet. Genom styrelsens samordnande och ledande roll i kommunen anser kommittén att Kommunstyrelsens förvaltningsorganisation bör ha ett namn som återspeglar den verksamhet som bedrivs.

Kommittén rekommenderar att övriga sektorer även fortsättningsvis använder av de nuvarande och väletablerade benämningarna. Exempelvis Sektor Utbildning (Gävle kommun) kan även fortsättningsvis förkortas till UG. Den nya tjänstemannaorganisationen föreslås därför ha följande indelning:

- Sektor Styrning och stöd (med ny benämning)
- Sektor Livsmiljö
- Sektor Utbildning
- Sektor Valfärd

Som ett konkret exempel föreslår kommittén att tillståndsärenden enligt alkohollagen, lagen om tobak och liknande produkter samt lagen om handel med vissa receptfria läkemedel förs över från Socialnämnden till Samhällsbyggnadsnämnden.

Handläggningen av dessa ärenden sker redan idag inom Sektor Livsmiljö, medan det formella beslutsfattandet ligger hos Socialnämnden. Genom att samla både handläggning och beslut inom samma sektor och nämnd skapas en mer sammanhållen och effektiv struktur. Kommittén bedömer att detta inte bara underlättar styrning och ansvarsfördelning, utan även kan bidra till att de synergieffekter som uppnåtts på tjänstemannanivå också realiserar på den politiska nivån.

Samtidigt konstaterar kommittén att det fortfarande finns andra områden där den politiska organisationen och förvaltningsorganisationen inte fullt ut speglar varandra. Även om inga ytterligare specifika förändringsförslag lämnas i detta avseende, vill

kommittén framhålla vikten av att i så hög utsträckning som möjligt eftersträva en^{Sid 16(34)} organisatorisk spegling mellan politik och förvaltning. Det bedöms som en strategiskt viktig fråga som bör belysas vidare inom förvaltningsorganisationen under kommande mandatperiod, där kommittén särskilt vill lyfta vikten av att se över hur arbetet är organiserat mellan Sektor Styrning och stöd och Sektor Livsmiljö inom delar av samhällsbyggnadsprocessen.

Kommittén har konstaterat att de olika sektorerna använder olika begrepp för att beskriva de olika organisatoriska nivåerna inom respektive sektor. Detta kan skapa problem när det gäller förståelsen för hur organisationen är uppbyggd och var beslut kan fattas. Eftersom kommittén menar att det behövs en ökad samverkan och samarbete mellan sektorerna kan gemensamma organisationsbenämningar underlätta arbetet.

Uppdraget som förtroendevald

Den politiska styrningen i kommunen utgår från Kommunfullmäktige och den delegation som sker genom reglementen till Kommunstyrelsen och övriga nämnder. Kommunstyrelsen har ett övergripande samordnings- och styrningsansvar, vilket ger den en särställning. Samtidigt har varje nämnd ett eget strategiskt ansvar inom sitt verksamhetsområde. För att denna styrkedja ska fungera effektivt krävs att Kommunstyrelsen och nämnderna arbetar samordnat mot gemensamma mål.

En fråga är därför om det finns skäl att i större utsträckning kombinera politiska uppdrag, till exempel att ett kommunalråd också är ordförande i en nämnd, eller att nämndsordföranden ingår i Kommunstyrelsen.

I Gävle kommun har det funnits en tradition att hålla isär rollerna som kommunalråd och nämndsordförande. Däremot har det varierat mellan partier hur vanligt det är att nämndsordförande också har uppdrag i Kommunstyrelsen, liksom om Kommunstyrelsens ledamöter har andra uppdrag i nämnder. Detta har lett till olika modeller för hur ansvar och inflytande fördelas.

För att stärka den strategiska styrningen har kommittén diskuterat anledning att överväga om en större samordning mellan rollerna kan vara lämplig, särskilt i ljuset av att många ärenden i Kommunstyrelsens utskott har direkt koppling till nämndernas ansvarsområden. Som nämnts i andra delar av rapporten har kommittén identifierat ett

behov av gemensamma utskott eller tjänstemannastyrgrupper. Dessa skulle kunna^{Sid 17(34)} främja en mer sammanhållen politisk styrning och underlätta samverkan mellan kommunens sektorer. En sådan struktur kan också bidra till att minska stuprörstänkande och skapa en mer enhetlig riktning i det politiska arbetet.

I dag baseras Gävle kommuns modell för kommunalrådsarvoden på mandatfördelningen i Kommunfullmäktige. Det innebär att varje parti får ett totalt arvode i proportion till sina mandat, och sedan själva avgör hur det ska fördelas. Detta ger både styrande och opposition stor frihet att forma sina politiska roller och uppdrag. Det finns exempel på andra politiska organisationer i Sverige där det finns bestämmelser om att kommunalråd även fungerar som nämndsordförande. Linköping tillämpar denna modell, liksom exempelvis Region Gävleborg för sina regionråd. Modellen är vanligare inom regioner än i kommuner, men det finns erfarenheter att dra nytta av även för en kommun som Gävle.

Modeller för att utse förtroendevalda där utnämningarna inte enbart baseras på partiernas mandat i Kommunfullmäktige, utan snarare på om ett parti ingår i den styrande koalitionen eller i oppositionen, innebär inte per automatik att alla partier får ett kommunalråd. Exempelvis en modell där kommunalrådsposter utgörs endast av nämndernas presidium. I en styrande koalition är det sannolikt att fördelningen av kommunalrådsposter då skulle bli en del av koalitionsförhandlingarna. Motsvarande förhandlingar kan även förekomma inom oppositionen, förutsatt att det finns en samlad och samarbetande oppositionsgrupp. Saknas en sådan enighet, är det troligt att samtliga oppositionsrådsposter tillfaller det största oppositionspartiet. En förändring av Gävle kommuns nuvarande modell skulle därför kunna försvåra för mindre oppositionspartier att ha heltidsarvoderade politiker, om det inte samtidigt införs en garanti som säkerställer att varje parti i fullmäktige har rätt till minst ett kommunalråd eller oppositionsråd.

Redan i dagens modell finns dock möjlighet att kombinera uppdrag. Ett exempel är att ett av kommunens kommunalråd även är nämndsordförande. Kommittén vill därför framhålla att det redan i nuvarande system är möjligt för en styrande koalition att forma den politiska organisationen utifrån vad som bedöms ge bäst styrning, och att någon särskild bestämmelse för detta inte är nödvändig. Det är även möjligt för Kommunfullmäktige att i samband med att kommunalråd utses, ge dem en titel för att tydliggöra en koppling mellan kommunalrådsposten och uppdraget i nämnd.

Kommittén har också noterat att begreppet kommunalråd i opposition upplevs som^{Sid 18(34)} otydligt. En förändring av titeln till oppositionsråd skulle enligt kommittén bättre spegla uppdragets karaktär och tydliggöra den politiska rollens funktion i organisationen.

Kommitténs förslag

Nämndsorganisation

Omvårdnadsnämnden

- Omvårdnadsnämnden ska byta namn till **Stöd- och omsorgsnämnden**

Gymnasie- och vuxenutbildningsnämnden

- Nyinrättad nämnd

Arbetsmarknads- och funktionsrättsnämnden

- Nämnden ska avvecklas och nämndens verksamhetsområden övergå till andra nämnder
- Ansvar för skolformen kommunal vuxenutbildning samt anpassad vuxenutbildning som idag bedrivs av Arbetsmarknads- och funktionsrättsnämnden ska övergå till **Gymnasie- och vuxenutbildningsnämnden**
- Ansvar för det kommunala aktivitetsansvaret (KAA), enligt 29 kap. 9 § skollagen (2010:800), ska övergå till **Gymnasie- och vuxenutbildningsnämnden**
- Ansvar för verksamhet enligt lag (1993:387) om stöd och service till vissa funktionshindrade (LSS) ska övergå till **Stöd- och omsorgsnämnden**
- Ansvar som vårdgivare för den kommunala hälso- och sjukvården inom nämndens verksamhetsområde skall flyttas till **Stöd- och omsorgsnämnden**
- Arbetsmarknads- och funktionsrättsnämndens ansvar för försörjningsstöd ska övergå till **Socialnämnden**
- Ansvar att vara kommunens arbetslöshetsnämnd, enligt lag (1944:475) om arbetslöshetsnämnd, övergår till **Socialnämnden**

Utbildningsnämnden

- Utbildningsnämnden ska byta namn till **Förskole- och grundskolenämnden**

- Nämndens ansvar för skolformen gymnasieskolan samt anpassad gymnasieskola ska övergå till **Gymnasie- och vuxenutbildningsnämnden**

Socialnämnden

- Ansvaret enligt alkohollagen (2010:1622), Lag (2018:2088) om tobak och liknande produkter, Lag (2022:1257) om tobaksfria nikotinprodukter samt Lag (2009:730) om handel med vissa receptfria läkemedel ska övergå till **Samhällsbyggnadsnämnden**

Kommundirektören föreslås ges i uppdrag att:

- Göra en översyn av sektorernas organisationsbenämningar (exempelvis kontor, avdelning, verksamhet och enhet) och därefter implementera gemensamma benämningar inom sektorsorganisationerna.
- Formulera ett förslag på ny benämning av Sektor Styrning och stöd.
- Göra en översyn av hur arbetet är organiserat mellan Sektor Styrning och stöd och Sektor Livsmiljö inom delar av samhällsbyggnadsprocessen.

Flytt av gymnasieskolan, anpassad gymnasieskola, vuxenutbildningen och anpassad vuxenutbildning till Gymnasie- och vuxenutbildningsnämnden

Kommittén föreslår att gymnasieskolan, den anpassade gymnasieskolan, vuxenutbildningen och den anpassade vuxenutbildningen organiseras tillsammans inom den nya Gymnasie- och vuxenutbildningsnämnden. Bedömningen grundar sig på att dessa utbildningsformer delar centrala uppdrag, framför allt kopplade till genomförandet av utbildningar, arbetslivsanknytning och behovet av samlad strategisk planering. Genom att samla dem inom samma sektor som förskola, grundskola och anpassad grundskola skapas en sammanhållen utbildningskedja från barn till vuxen, vilket stärker kommunens långsiktiga förmåga att arbeta med kompetensförsörjning och utbildningsplanering.

Den reform för regional planering av gymnasieskolan och den kommunala vuxenutbildningen som trädde i kraft hösten 2025 tydliggör att utbildningsutbudet ska utgå från arbetsmarknadens kompetensbehov och bidra till att stärka regionens

samlade kompetensförsörjning. Utbildningsnämnden och Sektor Utbildning har^{Sid 21(34)} redan idag ett arbetsmarknadsorienterat uppdrag, bland annat genom APL och strukturerad branschsamverkan. Detta uppdrag förstärks när den kommunala vuxenutbildningen förs över till sektorn, eftersom båda utbildningsformerna omfattas av gemensamma bestämmelser i skollagen om regional planering och arbetslivsanknytning.

Den nya lagstiftningen ställer även krav på att varje kommun ingår samverkansavtal med minst tre andra kommuner för att möjliggöra en mer sammanhållen regional dimensionering av utbildningsutbudet. Genom att gymnasieskolan och vuxenutbildningen organiseras inom samma sektor skapas bättre förutsättningar för att samordna detta arbete och säkerställa en enhetlig tillämpning av lagens krav.

En samlad utbildningssektor ger bättre förutsättningar för kommunövergripande planering av utbud och dimensionering, liksom för en samordnad dialog med branschråd och arbetsgivare. Detta gäller även de anpassade utbildningsformerna, där arbetslivsanknytning och övergångsstöd behöver utformas i nära samverkan med branschaktörer och kommunens arbetsmarknadsinsatser. Den samlade organisationen underlättar också gemensam lokalplanering, effektivare stödfunktioner och utveckling av yrkesutbildningar oavsett målgrupp.

Arbetet med kompetensförsörjning och omställning kräver fortsatt nära samverkan mellan utbildning och arbetsmarknadsinsatser. Detta behöver säkerställas genom tydliga arbetsformer och gemensamma planeringsforum, oavsett verksamheternas organisatoriska placering. Med en strukturerad samverkan kan kopplingen till arbetslivet ytterligare förstärkas för både gymnasieskolan, den anpassade gymnasieskolan, vuxenutbildningen och den anpassade vuxenutbildningen.

För Gymnasie- och vuxenutbildningsnämnden är en fördjupad och strukturerad samverkan med Socialnämnden av avgörande betydelse.

Utbildningsverksamheterna möter ofta barn, unga och vuxna som samtidigt är i behov av stöd enligt socialtjänstlagen, och ett nära samarbete är nödvändigt för att säkerställa tidiga insatser, sammanhållna elevhälsoprocesser och ett starkt förebyggande arbete. Socialtjänstens kunskap om individers livssituation och behov utgör ett viktigt underlag för planeringen av utbildningsutbudet, särskilt för

dem som står långt från arbetsmarknaden eller behöver samordnade insatser för att fullfölja studier. ^{Sjd. 22(34)}

Samverkan är också central inom arbetsmarknadsområdet. För att utbildningar ska vara relevanta, arbetslivsorienterade och bidra till kommunens kompetensförsörjning behöver Gymnasie- och vuxenutbildningsnämnden och Socialnämnden utveckla gemensamma arbetssätt där utbildningsinsatser och arbetsmarknadsstöd kopplas samman. Vuxenutbildningen är fortsatt en central del av kommunens samlade arbetsmarknadsinsatser, och en nära samverkan mellan nämnderna stärker förutsättningarna för att individer ska kunna etablera sig på arbetsmarknaden, ställa om eller påbörja studier utifrån sina behov och förutsättningar.

Sammantaget bedömer kommittén att flytten av vuxenutbildningen och den anpassade vuxenutbildningen till Sektor Utbildning skapar bättre samordning, tydligare ansvarsfördelning och ökade möjligheter att utveckla moderna och arbetsmarknadsrelevanta utbildningsmiljöer. Den nya organisationen stärker kommunens kapacitet att arbeta långsiktigt och sammanhållet med kompetensförsörjning, lokalförsörjning samt med implementering av nya lagstiftningar inom utbildningsområdet.

Flytt av kommunala aktivitetsansvaret (KAA) till Gymnasie- och vuxenutbildningsnämnden

Kommittén föreslår att det kommunala aktivitetsansvaret (KAA) organiseras inom den nya Gymnasie- och vuxenutbildningsnämnden. KAA är kommunens skyldighet enligt skollagen att aktivt följa upp och erbjuda stöd till unga mellan 16 och 20 år som varken arbetar eller studerar. Eftersom uppdraget i sin helhet är reglerat i skollagen finns en tydlig systematik som bättre kan tas tillvara i en nämnd som redan arbetar inom skollagens ram. En placering under Gymnasie- och vuxenutbildningsnämnden gör att styrningen, kvalitetssäkringen och uppföljningen kan ske inom samma lagstiftningslogik som gymnasieskolan och vuxenutbildningen.

Samtidigt vill kommittén betona vikten av ett nära samarbete mellan Gymnasie- och vuxenutbildningsnämnden och Socialnämnden inom detta område. De

arbetsmarknadsinsatser och den kompetens som är avgörande för många av de ^{Sid 23(34)} ungdomar som omfattas av KAA kommer att finnas inom Socialnämndens verksamhet. Det är därför av stor betydelse att kompetenserna inom både Sektor Utbildning och Sektor Velfärd kan tas tillvara och användas gemensamt inom ramen för KAA, för att säkerställa ett effektivt och framgångsrikt arbete.

Flytt av LSS och socialpsykiatri till Stöd- och omsorgsnämnden

Kommittén föreslår att ansvaret för LSS och socialpsykiatri flyttas från Arbetsmarknads- och funktionsrättsnämnden till Omvårdnadsnämnden, som samtidigt föreslås byta namn till Stöd- och omsorgsnämnden. Förändringen innebär att verksamheterna samlas med kommunens övriga stöd- och omsorgsområden, såsom hemtjänst och äldreomsorg, inom en gemensam nämnd.

LSS och socialpsykiatri har tydliga beröringspunkter med äldreomsorgen både vad gäller lagstiftning och arbetssätt. Verksamheterna bygger på rättighetslagstiftning och omfattas av liknande krav på myndighetsutövning, behovsbedömningar, biståndsbeslut, kvalitet, uppföljning och dokumentation enligt socialtjänstlagen (SoL) och Lagen om stöd och service (LSS). Detta skiljer sig från lagstiftningen för arbetslöshetsfrågor och vuxenutbildning, som främst regleras av arbetsmarknadspolitiska ramverk respektive skollagen. En flytt samlar därför verksamheter som vilar på samma rättsliga grund och separerar dem från delar som styrs av helt andra lagkomplex.

Genom att samla LSS, socialpsykiatri, hemtjänst, hemsjukvård och äldreomsorg i en nämnd får de förtroendevalda ansvar för ett mer sammanhållet och hanterbart lagstiftningsområde. Det skapar bättre förutsättningar för att politiken ska vara väl insatt i de riktlinjer, rättsprinciper och kvalitetskrav som styr verksamheterna och minskar behovet av att hantera frågor som spänner över vitt skilda regelverk, som i den nuvarande nämndstrukturen. Samtidigt ser kommittén att Stöd- och omsorgsnämnden kommer att få stora och omfattande ansvarsområden varpå det är viktigt att nämnden hittar lämpliga arbetsformer för att ge bra förutsättningar för politisk styrning och ansvarstagande.

Verksamheterna delar även ett individnära och behovsprövat arbetssätt med hög grad av kontinuitet, trygghet och kvalitet i genomförandet. Genom en gemensam

nämnd kan ledning, uppföljning och utveckling samordnas på ett mer enhetligt sätt.^{Sid 24(34)}

De står dessutom inför likartade utmaningar vad gäller personalförsörjning, kompetensutveckling, arbetsmiljö, digitalisering och dokumentation. En samlad organisation skapar därför bättre möjligheter att utveckla gemensamma arbetssätt, stödfunktioner och strategier för långsiktig kvalitet och robusthet.

Sammantaget bedömer kommittén att en gemensam nämnd för LSS, socialpsykiatri, hemtjänst, hemsjukvård och äldreomsorg skapar en mer logisk struktur utifrån likväl lagstiftning som medborgarperspektiv. Den föreslagna nämnden skapar en renodlad politisk helhet och ger därmed bättre förutsättningar för en hållbar och sammanhållen utveckling av kommunens stöd- och omsorgsverksamheter.

Flytt av arbetsmarknadsfrågorna till Socialnämnden

Kommittén föreslår att kommunens arbetsmarknadsfrågor flyttas till Socialnämnden, som i den nya organisationen också får rollen som arbetslöshetsnämnd. Förändringen innebär att kommunens arbete med arbetslöshet, försörjningsstöd, tidiga insatser och socialt stöd samlas inom en nämnd och styrs genom en sammanhållen verksamhetslogik.

Den nya socialtjänstlagen som trädde i kraft 2025 lägger tydlig tonvikt på tidiga, samordnade och förebyggande insatser. Lagen förstärker kommunernas ansvar för att arbeta med helhetsperspektiv runt individens livssituation och understryker vikten av att socialtjänstens insatser koordineras för att stärka individens självständighet och förmåga till egen försörjning. Mot denna bakgrund skapar en samlad nämndstruktur bättre förutsättningar för att arbetsmarknadsinsatser, försörjningsstöd och socialt stöd arbetar utifrån samma grundläggande principer.

Genom att samla arbetsmarknadsfrågorna inom Socialnämnden stärks möjligheten att arbeta med hela individens situation i fokus och att snabbare identifiera vilka stödinsatser som krävs. Det gör också att arbetsmarknadsinsatserna kan planeras parallellt med övriga sociala stödformer, vilket ligger i linje med den nya lagens inriktning på en sammanhållen socialtjänst.

Arbetsmarknadsfrågorna har också nära beröring med den nya lagens förstärkta^{Sid 25(34)} fokus på förebyggande socialt arbete. Tidiga insatser för att motverka långvarig arbetslöshet, stärka ungas etablering och skapa hållbar väg mot arbete är en central del av både socialtjänstens och arbetsmarknadsenhetens uppdrag. Genom att samla dessa funktioner blir det lättare ta fram insatser som möter både sociala och arbetsmarknadsrelaterade behov.

Det är av central betydelse att Socialnämnden upprätthåller en fördjupad och strukturerad samverkan med Förskole- och grundskolenämnden samt Gymnasie- och vuxenutbildningsnämnden. Socialtjänstlagen ställer tydliga krav på att socialtjänsten ska samverka med andra samhällsaktörer, och detta gäller inte minst i frågor som rör barns och ungas utveckling, elevhälsoarbete, förebyggande insatser och tidiga stödåtgärder. En välfungerande samverkan är även avgörande inom arbetsmarknadsområdet. För att utbildningsutbudet ska vara relevant och arbetslivsorienterat krävs att socialtjänstens erfarenheter och kunskap om individers behov, särskilt för dem som står långt från arbetsmarknaden, integreras i utbildningsplanering och insatser. Vuxenutbildningen utgör fortsatt en central del av kommunens samlade arbetsmarknadsinsatser, och det är därför nödvändigt att Socialnämnden och Gymnasie- och vuxenutbildningsnämnden utvecklar gemensamma arbetssätt som säkerställer att utbildning och arbetsmarknadsstöd stärker varandra.

Sammantaget bedömer kommittén att organiseringen av arbetsmarknadsfrågorna inom Socialnämnden tydliggör kommunens huvuduppdrag inom området, skapar en mer ändamålsenlig och lagstiftningsnära struktur samt stärker förutsättningarna för att arbeta långsiktigt, förebyggande och samordnat i enlighet med den nya socialtjänstlagens intentioner. Socialnämnden med dess nya ansvar får därmed en tydligare roll i arbetet med att stödja kommuninvånare mot egen försörjning och varaktig etablering på arbetsmarknaden.

Flytt av ansvaret enligt alkohollagen, lagen om tobak och liknande produkter samt lagen om handel med vissa receptfria läkemedel till Samhällsbyggnadsnämnden

Kommittén föreslår att ansvaret för serveringstillstånd samt tillsyn av tobaksprodukter, e-cigarett, tobaksfria nikotinprodukter och försäljning av receptfria läkemedel flyttas från Socialnämnden till Samhällsbyggnadsnämnden. Förändringen innebär att dessa tillstånds- och tillsynsområden samlas med kommunens övriga tillsyn riktad mot näringslivet, såsom miljö- och hälsoskydd, livsmedelstillsyn, bygglovsfrågor, markupplåtelser och andra tillstånd enligt plan- och bygglagen och miljöbalken.

Dessa tillsynsområden vilar på en lagstiftningslogik som i hög grad liknar den som redan tillämpas inom samhällsbyggnadsområdet. Serveringstillstånd regleras av alkohollagen, medan tillsynen av tobaksvaror, e-cigarett och tobaksfria nikotinprodukter styrs av lagen om tobak och liknande produkter. Försäljningen av receptfria läkemedel regleras av lagen om handel med vissa receptfria läkemedel. Samtliga dessa lagar bygger på krav på kontroll, ordning, säkerhet, egenkontrollprogram, dokumentationskrav och tillsyn av verksamhetsutövare, vilket nära anknyter till de processer och myndighetsutövningsprinciper som Samhällsbyggnadsnämnden redan arbetar med inom exempelvis miljöbalks- och livsmedelslagstiftningen.

Genom att samla tillstånd och tillsyn riktade mot företag och verksamhetsutövare i en och samma nämnd skapas en mer sammanhållen och effektiv struktur för kommunens kontrollverksamhet. För restauranger, caféer, kiosker, butiker och övriga näringsidkare innebär det en tydligare och mer samlad kontaktväg. Många av dessa verksamheter har redan ett omfattande samspel med Samhällsbyggnadsnämnden gällande bygglov, tillgänglighet, brandskydd, livsmedelshantering, uteserveringar och markupplåtelser. Den föreslagna förändringen knyter ihop dessa processer på ett mer ändamålsenligt sätt.

Tjänstemannaorganisationen är redan organiserad på detta vis genom att tjänstepersonerna redan idag arbetar inom samma sektor, Sektor Livsmiljö. Genom att även samla deras frågor under samma nämnd som övrig näringstillsyn stärks den politiska hanteringen, kompetensförsörjningen och samsynen mellan olika tillsynsområden. Det skapar bättre förutsättningar för likvärdig handläggning, gemensamma arbetssätt och en samordnad tillsynsstrategi.

Sammantaget bedömer kommittén att flytten av serveringstillstånd samt tillsynen av tobaksprodukter, e-cigarett, tobaksfria nikotinprodukter och receptfria läkemedel

till Samhällsbyggnadsnämnden ger en mer logisk och ändamålsenlig myndighetsstruktur. Förändringen stärker effektiviteten i handläggningen, tydliggör kommunens kontaktvägar gentemot näringslivet och bidrar till en mer sammanhållen tillsyn av verksamheter inom kommunen.

Oppositionsråd

Kommittén har också noterat att begreppet kommunalråd i opposition upplevs som otydligt. En förändring av titeln till oppositionsråd skulle enligt kommittén bättre spegla uppdragets karaktär och tydliggöra den politiska rollens funktion i organisationen. En förändring av titeln innebär alltså inte att uppdraget förändras utan bara att uppdraget tydliggörs med titeln.

Kommittén föreslår därför att

- Att kommunalråd i opposition ska benämnas oppositionsråd

Samverkan mellan nämnder och sektorer

Det kommunala uppdraget omfattar ett stort antal ansvarsområden och uppgifter, vilket medför att många frågor inte kan hänföras entydigt till en enskild nämnd eller sektor. För att kommunen ska kunna fullgöra sitt uppdrag på ett effektivt, rättssäkert och utvecklingsorienterat sätt krävs en välfungerande samverkan mellan nämnderna och sektorerna. Organisatoriska "stuprör" behöver därför motverkas aktivt, även efter att en ny nämndsorganisation har trätt i kraft.

Kommittén understryker att strukturer och arbetssätt för samverkan måste etableras som en integrerad del av den kommunala styrningen. Ett exempel på ett fungerande samverkansforum är den befintliga samverkansgruppen *Social hållbarhet för unga*, där Kommunstyrelsen, Kultur- och fritidsnämnden, Socialnämnden och Utbildningsnämnden, tillsammans med representanter från samtliga sektorer, ingår. Denna typ av konstellation har visat sig vara en värdefull plattform för att hantera komplexa frågor som spänner över flera organisatoriska gränser.

För att säkerställa fortsatt och fördjupad samverkan framöver föreslår kommittén att Kommunstyrelsen, i sin roll som kommunövergripande och strategisk nämnd, ges ett särskilt ansvar för att:

- identifiera frågor som kräver samverkan över nämnds- och/eller sektorsgränser,
- initiera och stödja samverkan inom dessa områden,
- följa upp och utvärdera hur samverkan bedrivs och vilka resultat och mål som uppnås.

Utifrån det förslag till ny nämndsorganisation som kommittén presenterat har följande områden redan identifierats som särskilt angelägna att organisera samverkan kring:

- **Övergången mellan grundskola och gymnasieskola** – för att stärka elevernas utbildningskedja och öka måluppfyllelsen.
- **Vuxenutbildning och arbetsmarknadsinsatser** – för att skapa en mer sammanhängande arbetslinje och effektivare insatser för att få fler i arbete.
- **Funktionsrättsfrågor** - de flesta av kommunkoncernens nämnder har på något sätt ansvar för frågor som rör funktionsrätt. Det är därför viktigt att samverkan sker i dessa frågor.
- **Nämndernas lokalutnyttjande** – för att säkerställa god resursanvändning och funktionella lokaler som stödjer verksamheternas behov.
- **Arbetsmiljöfrågor** – som ofta rör flera nämnder men kräver en gemensam syn på ansvar, roller och förebyggande arbete.
- **Näringslivsfrågor** - Stärka företagsklimatet på koncernnivå.
- **Nya socialtjänstlagen** - för stärkt samverkan mellan olika delar av socialtjänsten och andra delar av organisationen, inklusive översyn av budget- och skuldrådgivningens organisatoriska tillhörighet.

För att skapa hållbara och effektiva samverkansformer krävs tydliga mandat, strukturer för gemensam uppföljning samt ett ledarskap som främjar en helhetssyn. Kommittén ser det därför som avgörande att samverkan inte enbart ses som ett komplement till den ordinarie styrningen, utan som ett strategiskt verktyg för att nå kommunens övergripande mål. Kommunkoncernen behöver ha en tydligare gemensam styrning kopplad till kommunens övergripande strategiska program.

Nämnderna ska ha arbetsmiljöansvar

I samband med att kommunen omorganiserades till en förvaltning flyttades det politiska arbetsgivaransvaret till Kommunstyrelsen. Det innebär att Kommunstyrelsen är anställande myndighet för alla medarbetare i Gävle kommun och ansvarar för kommunens arbetsgivarpolitik samt arbetsmiljö. Styrelsen företräder kommunen som arbetsgivare och har det övergripande ansvaret för arbetsmiljön för samtliga anställda. Ansvar för tillsättning av personal och organisering av nämndernas verksamhet delegeras från kommunstyrelsen via kommundirektör och sektorchefer. Syftet var att säkerställa en tydlig arbetsgivarstruktur med politiskt ansvar på kommunstyrelsenivå och operativt ansvar i förvaltningen. Den nya organisationen skapade dock en otydlighet när det kom till nämndernas arbetsmiljöansvar för de anställda i dess verksamheter. Nämnderna har uttalat ett ansvar för dess verksamheter men Kommunstyrelsen är den nämnd som i sitt reglemente har ett uttalat ansvar för alla kommunanställdas arbetsmiljö. Kommittén ser att det är svårt att göra denna uppdelning. Här ska det förtydligas att nämnderna har ett arbetsgivaransvar kopplat till de medarbetare som arbetar inom den verksamhet som en nämnd ansvarar för enligt sitt reglemente.

Kommittén föreslår därför att

- Reglementena ska ändras så att det tydligt framgår att nämnden/styrelsen har ett arbetsmiljöansvar för de medarbetare som arbetar inom den verksamhet som nämnden/styrelsen ansvarar för.
- Kommunstyrelsen ska, genom HR-styrprocessen, etablera tydligare processer och rutiner för rapportering och återrapportering till nämnderna. Dessutom bör en tydligare rollfördelning inom arbetsmiljöområdet utarbetas.
- Kommunstyrelsen ska regelbundet tillhandahålla arbetsmiljöutbildningar för förtroendevalda, med ökat fokus på deras ansvar och nämndernas relation gentemot Kommunstyrelsen.

Avveckling av gruppen Revisorer för granskning av revisorskollegiet

Kommittén konstaterar att gruppen *Revisorer för granskning av revisorskollegiet* i ^{Sid 30(34)} dagsläget har en otydlig roll, särskilt mot bakgrund av att dess uppdrag inte har något tydligt stöd i kommunallagen

Det organ som idag tillsammans med revisorskollegiet bereder dess budget är Kommunfullmäktiges presidium. Presidiet har därmed redan ett etablerat ansvar i frågor som rör revisorskollegiets verksamhet. Kommittén menar därför att det är ändamålsenligt att ytterligare tydliggöra Kommunfullmäktiges presidiums uppdrag, så att det även omfattar uppföljning av revisorskollegiets förvaltning och granskning av dess årsredovisning.

Genom att överföra detta uppdrag till presidiet skapas en mer ändamålsenlig och rättsligt förankrad struktur för den interna kontrollen av revisionsverksamheten. Den funktion som tidigare legat på gruppen *revisorer för granskning av revisorskollegiet* kan därmed avvecklas. Kommittén föreslår således att Kommunfullmäktige, från och med kommande mandatperiod, upphör att välja denna grupp. Det skapar en mer tydlig och effektiv ansvarsfördelning, i linje med principerna för god styrning och kommunal transparens.

Kommittén föreslår därför att

- Kommunfullmäktige, från och med kommande mandatperiod, upphör att utse *Revisorer för granskning av revisorskollegiet*.
- De väsentliga uppgifter som tidigare ålegat denna grupp istället formellt tillskrivs Kommunfullmäktiges presidium, inklusive uppföljning av revisorskollegiets förvaltning och granskning av dess årsredovisning.

Kommitténs samlade förslag

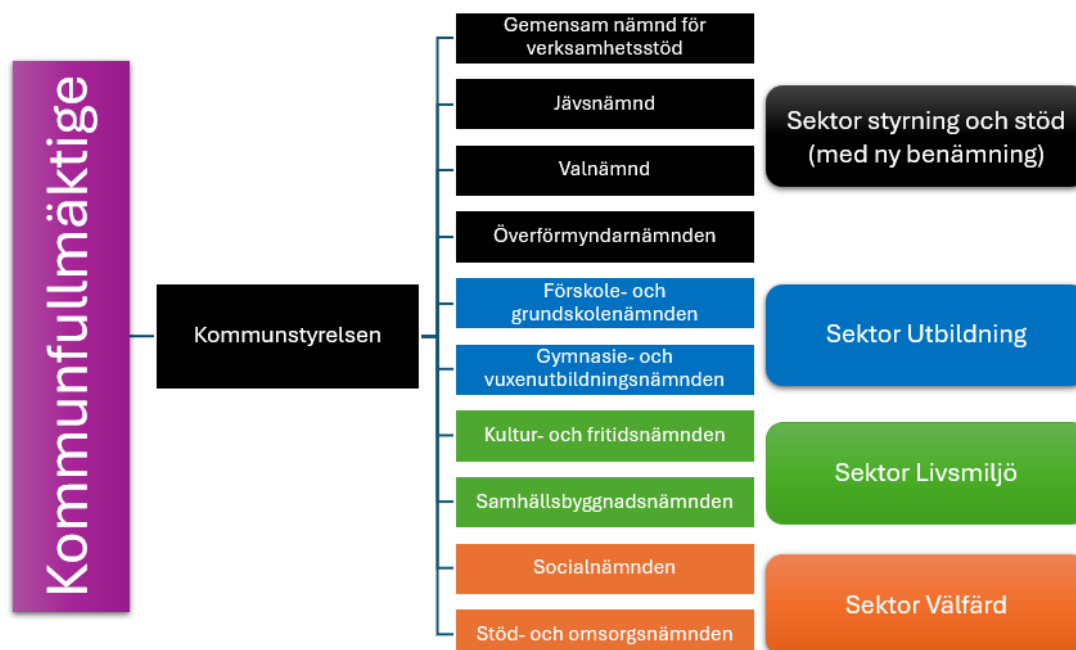
Kommittén föreslår följande förändringar träder i kraft från och med den **1 januari 2027**:

- Omvårdnadsnämnden ska byta namn till **Stöd- och omsorgsnämnden**
- Inrätta en ny nämnd med namnet **Gymnasie- och vuxenutbildningsnämnden**
- Avveckla nämnden **Arbetsmarknads- och funktionsrättsnämnden** och överföra dess ansvar till följande nämnder:
 - Ansvaret för skolformen kommunal vuxenutbildning samt anpassad vuxenutbildning ska övergå till **Gymnasie- och vuxenutbildningsnämnden**
 - Ansvaret för det kommunala aktivitetsansvaret (KAA) ska övergå till **Gymnasie- och vuxenutbildningsnämnden**
 - Ansvaret för verksamhet enligt lag (1993:387) om stöd och service till vissa funktionshindrade (LSS) ska övergå till **Stöd- och omsorgsnämnden**
 - Ansvaret som vårdgivare för den kommunala hälso- och sjukvården inom nämndens verksamhetsområde skall flyttas till **Stöd- och omsorgsnämnden**
 - Ansvar för försörjningsstöd ska övergå till **Socialnämnden**
 - Ansvaret att vara kommunens arbetslöshetsnämnd, enligt lag (1944:475) om arbetslöshetsnämnd ska övergå till **Socialnämnden**
- Att vuxenutbildningen och anpassad vuxenutbildning organisatoriskt byter sektor från Sektor Velfärd till Sektor Utbildning
- Utbildningsnämnden ska byta namn till **Förskole- och grundskolenämnden**
- Utbildningsnämndens ansvar för skolformen gymnasieskolan samt anpassad gymnasieskola ska övergå till **Gymnasie- och vuxenutbildningsnämnden**
- Socialnämndens ansvar enligt alkohollagen, lagen om tobak och liknande produkter samt lagen om handel med vissa receptfria läkemedel ska övergå till **Samhällsbyggnadsnämnden**

- Kommunstyrelsen, i sin roll som kommunövergripande och strategisk nämnd,^{Sid 32(34)} ges ett särskilt ansvar för att:
 - identifiera frågor som kräver samverkan över nämnds- och/eller sektorsgränser,
 - initiera och stödja samverkan inom dessa områden,
 - följa upp och utvärdera hur samverkan bedrivs och vilka resultat och mål som uppnås.
- Kommittén föreslår följande förändringar rörande arbetsmiljöansvaret:
 - Reglementena ska ändras så att det tydligt framgår att nämnden/styrelsen har ett arbetsmiljöansvar för de medarbetare som arbetar inom den verksamhet som nämnden/styrelsen ansvarar för.
 - Kommunstyrelsen ska, genom HR-styrprocessen, etablera tydligare processer och rutiner för rapportering och återrapportering till nämnderna. Dessutom ska en tydligare rollfördelning inom arbetsmiljöområdet utarbetas.
 - Kommunstyrelsen ska regelbundet tillhandahålla arbetsmiljöutbildningar för förtroendevalda, med ökat fokus på deras ansvar och nämndernas relation gentemot kommunstyrelsen.
- Kommittén föreslår kommunstyrelsen att fatta beslut om att ge kommundirektören i uppdrag att:
 - Göra en översyn av sektorernas organisationsbenämningar (exempelvis kontor, avdelning, verksamhet och enhet) och därefter implementera gemensamma benämningar inom sektorsorganisationerna.
 - Formulera ett förslag på ny benämning av Sektor Styrning och stöd.
 - Göra en översyn av hur arbetet är organiserat mellan Sektor Styrning och stöd och Sektor Livsmiljö inom delar av samhällsbyggnadsprocessen.
- Att kommunalråd i opposition ska benämnas oppositionsråd
- Kommittén föreslår att Kommunfullmäktige, från och med kommande mandatperiod, upphör att utse *revisorer för granskning av revisorskollegiet*. Samt att de väsentliga uppgifter som tidigare ålegat denna grupp istället formellt tillskrivs kommunfullmäktiges presidium, inklusive

uppföljning av revisorskollegiets förvaltning och granskning av dess årsredovisning.

Bilaga 1 – Organisationsschema och förkortningar



Etablerade förkortningar:

Namn	Förkortning
Kommunfullmäktige	KF
Kommunstyrelsen	KS
Gemensam nämnd för verksamhetsstöd	GNFV
Överförmyndarnämnd	ÖN
Jävsnämnd	JN
Förskole- och grundskolenämnd	FGN
Gymnasie- och vuxenutbildningsnämnd	GVN
Samhällsbyggnadsnämnd	SBN
Kultur- och fritidsnämnd	KFN
Socialnämnd	SN
Stöd- och omsorgsnämnd	SON
Sektor Styrning och stöd Gävle kommun	SG (Tills dess att namnet ändrats)
<u>Sektor Utbildning Gävle kommun</u>	UG
<u>Sektor Livsmiljö Gävle kommun</u>	LG
<u>Sektor Vårld Gävle kommun</u>	VG